



Ct. Distr. Comune

Località

Data/Operatore

TI

5

Savosa

—

Savosa

1. Stesura Ottobre 1985 / mib

Poscritti

☒ rilevato☐ visitato, non rilevato☐ insediamento disperso, solo accennato

Sviluppo dell'insediamento

Relazioni storiche e spaziali fra i principali perimetri edificati, gruppi edilizi, intorni ed elementi singoli; conflitti; indicazioni particolari per la conservazione.

La località è citata per la prima volta nel 1335 con il nome di Savoxa, e in quel periodo costituisce già un comune autonomo al quale viene annesso, nel 1804, parte del vecchio comune di Rovello.

In origine ecclesiasticamente dipendente da Lugano, costituisce, nel 1801, una parrocchia autonoma con Porza, dalla quale si scioglie nel 1825 per fondare la propria parrocchia, facente capo alla locale chiesa di Sta Maria Annunziata, le cui origini risalgono al tardo medioevo.

In passato gli abitanti del luogo erano dediti all'agricoltura, alla viticoltura, alla coltivazione di ortaggi e all'allevamento del baco da seta.

L'insediamento sorge in posizione panoramica sulle pendici sud-orientali della collina morenica che funge da spartiacque tra la Valle del Vedeggio e quella del Casarate e gode di una magnifica vista sul lago di Lugano.

E' costituito dal vecchio nucleo abitativo di Savosa e dal gruppo edilizio di S. Maurizio, facente parte del comune di Lugano ma territorialmente insediato nel contesto paesaggistico di Savosa.

Il nucleo abitativo (P 1), di ridotte dimensioni, presenta una struttura compatta, interrotta da due vuoti pubblici comunicanti di diversa configurazione e da giardini e cortili sui quali si affacciano le abitazioni.

E' servito dalla vecchia strada di collegamento con Porza che, in seguito alla realizzazione del nuovo tronco stradale a monte, ha assunto il ruolo di strada di accesso e si arresta oggi al centro dell'abitato. Sul tornante del vecchio tracciato all'interno del nucleo si affaccia la chiesa parrocchiale (E 1.0.1), il cui volume chiude la piazza di accesso verso monte.

Gli edifici si aggregano prevalentemente in schiere parallele al pendio e si affac-

Qualificazione

Termine di confronto

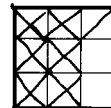
☐ città☐ villaggio☐ borgo☒ frazione (Weiler)☐ villaggio urbanizzato☐ caso particolare

qualità della situazione

qualità spaziali

qualità storico-arch.

ulteriori qualità



Valutazione dell'insediamento nell'ambito della regione

La classificazione di Savosa come frazione non è intesa in senso politico, la località costituisce infatti un comune autonomo, ma si basa unicamente su considerazioni di ordine quantitativo e si giustifica per le ridotte dimensioni che caratterizzano il vecchio nucleo abitativo.

Malgrado la presenza di diverse case unifamiliari sorte di recente sullo sfondo del nucleo e sulla porzione di pendio a nord-est, l'insediamento si qualifica per l'integrità fisica del pianoro antistante l'abitato e soprattutto per la bellezza del paesaggio naturale che circonda il gruppo edilizio di S. Maurizio.

L'impianto manifesta una certa ricchezza spaziale nella configurazione degli spazi interni di diversa natura e caratteristiche ambientali, delimitati in modo preciso dall'allineamento regolare degli edifici secondo le curve altimetriche.

Sviluppo dell'insediamento (continuazione)

ciano sulla via di penetrazione, sullo slargo a carattere di piazza all'entrata del nucleo, sulla retrostante piazzetta-giardino con tappeto erboso, sulla via interna che percorre in direzione longitudinale il centro dell'abitato e sui giardini che la fiancheggiano a monte. Sul fronte principale, di configurazione irregolare, le abitazioni si aprono sui giardini antistanti. Il nucleo è chiuso verso nord-est da una schiera ortogonale al pendio, caratterizzata dalla presenza di un sottoportico che marca l'uscita dell'abitato e che si pone sull'asse dello stretto imbocco stradale da cui si accede all'abitato.

Rispetto alla mappa del 1852 la struttura ha subito qualche modifica in seguito alla demolizione di tre edifici di diversa mole sul fronte principale e di due edifici allineati nella schiera a monte della strada di penetrazione, nonché alla parziale modifica dell'isolato centrale costituito da due schiere accostate ortogonali al pendio e all'inserimento di ulteriori edifici sul prolungamento della schiera centrale, parallela al pendio.

Malgrado questi interventi, a cui si aggiungono la parziale modifica del fronte che chiude l'abitato verso est (I.0.2), la totale trasformazione di due edifici al centro (I.0.3) e l'asfaltatura dei percorsi interni, l'insieme ha mantenuto quasi inalterato il suo carattere ambientale grazie all'ottimo stato di conservazione del patrimonio edilizio e alla presenza di spazi verdi all'interno del nucleo. L'impianto presenta edifici d'abitazione a due o tre piani con tetto a falde e facciate semplici con intonaco rasapietra o liscio e tinteggiato; alcune case sono arricchite dal collarino dipinto attorno alle finestre e dal coronamento in pietra del portone di accesso. Talune abitazioni presentano, all'ultimo livello, il loggiato ad archi o la loggia in legno aggettante; altre il sottotetto aperto. Nel nucleo sono tuttora presenti alcune stalle a due piani, in pietra nuda o intonaco rasapietra che sorgono isolate o contigue alle abitazioni. Qualcuna è stata trasformata di recente in spazio abitativo. Il nucleo si affaccia su un pianoro a lieve pendenza (I-De I), purtroppo densamente edificato nella parte orientale, a diretto contatto con il vecchio patrimonio edilizio. Nuove case unifamiliari (O.0.7) sono pure sorte sul pendio a monte dell'impianto (I-De II), lungo la strada per Porza, alterando in parte il paesaggio naturale sullo sfondo dell'insediamento.

Il gruppo edilizio di S. Maurizio (0.1) sorge in posizione isolata e panoramica sulla cresta dell'omonima collina ed è costituito da una corte contadina (E 0.1.5) con capella contigua (E 0.1.4) documentata già nel 1203, e dal cimitero retrostante, edificato nel 1920.

Qualificazione (continuazione)

Dal profilo storico-architettonico l'insieme, benché privo di singoli edifici emergenti, riveste un certo pregio per la presenza di un patrimonio edilizio sostanzialmente non modificato nelle sue forme e nel suo aspetto originario e per la quasi totale integrità fisica delle costruzioni che costituiscono la corte contadina di S. Maurizio.

Poscritti

--	--	--	--	--	--	--

Sviluppo dell'insediamento (continuazione)

La corte è delimitata da due schiere parallele al pendio, comprendenti rustici e case contadine disposte in modo da generare uno spazio di forma allungata, pavimentato con ciotoli e parzialmente coperto da fienili. Chiuso verso nord dal volume della cappella quest'ultimo è accessibile dal sottoportico che si apre sul piazzale alberato sul quale si arresta la strada di servizio, e dallo stretto imbocco adiacente all'edificio sacro.

Le abitazioni, inalterate nelle loro forme architettoniche originarie, presentano facciate semplici con aperture irregolari di ridotte dimensioni intonacate a raso-pietra; verso l'interno parte della muratura si presenta ancora in pietra nuda.

La corte è arricchita, nella parte superiore, dalla presenza di un portico con loggia in legno, sostenuta da colonne di granito.

Sul retro della corte si situa il cimitero delimitato da muri di cinta in mattoni di cotto facciavista, e accessibile dal monumentale ingresso a tre arcate con timpano centrale. Su di esso si affaccia una piccola cappella che lo chiude verso nord.

Il gruppo edilizio di S.Maurizio, protetto a monte da una lingua di bosco, si affaccia su un pendio inedificato e incolto (I-De III) di notevole importanza per la salvaguardia e la funzione dell'insieme.

In posizione isolata sul pendio, a nord-est delle due parti che costituiscono l'insediamento, sorge la fattoria di Porza, una vecchia corte contadina di forma quadratica (0.0.8) costituita da



Ct. Distr. Comune

Località

TI 5

Savosa

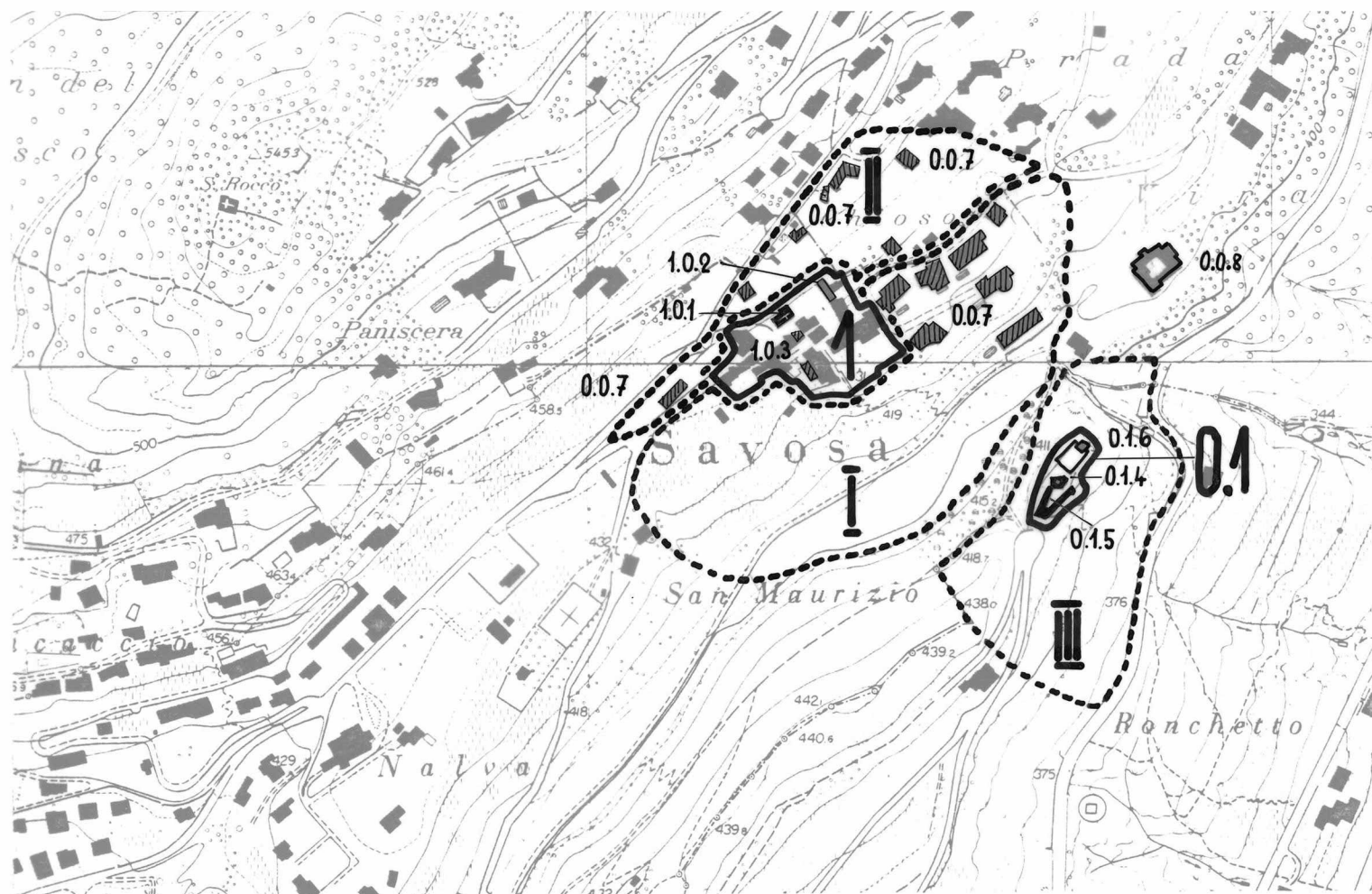
— Savosa

1. Stesura

Scala 1:5000

Poscritti

--	--	--	--	--	--	--





Ct. Distr. Comune

Località

TI

5

Savosa

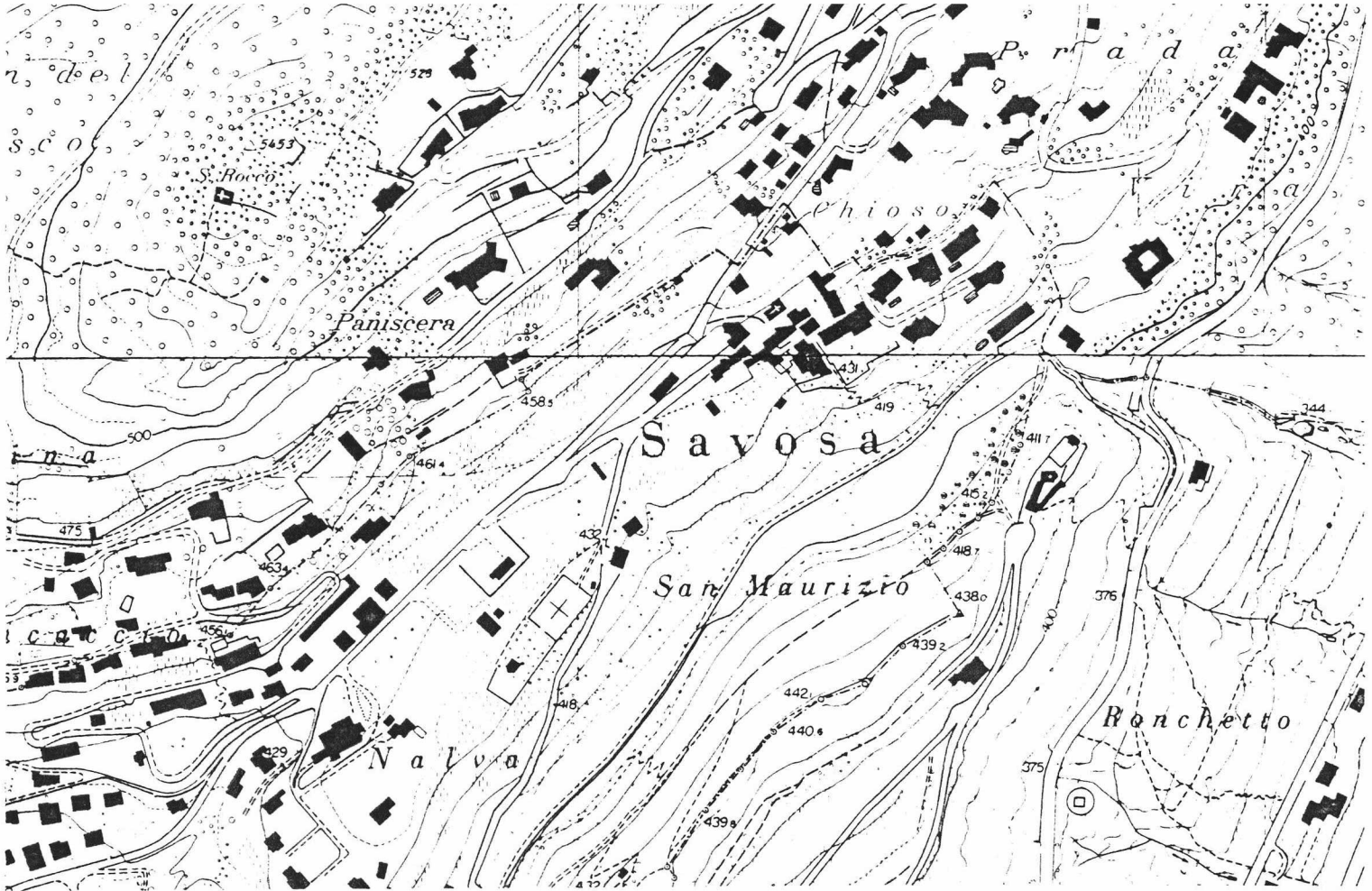
— Savosa

1. Stesura

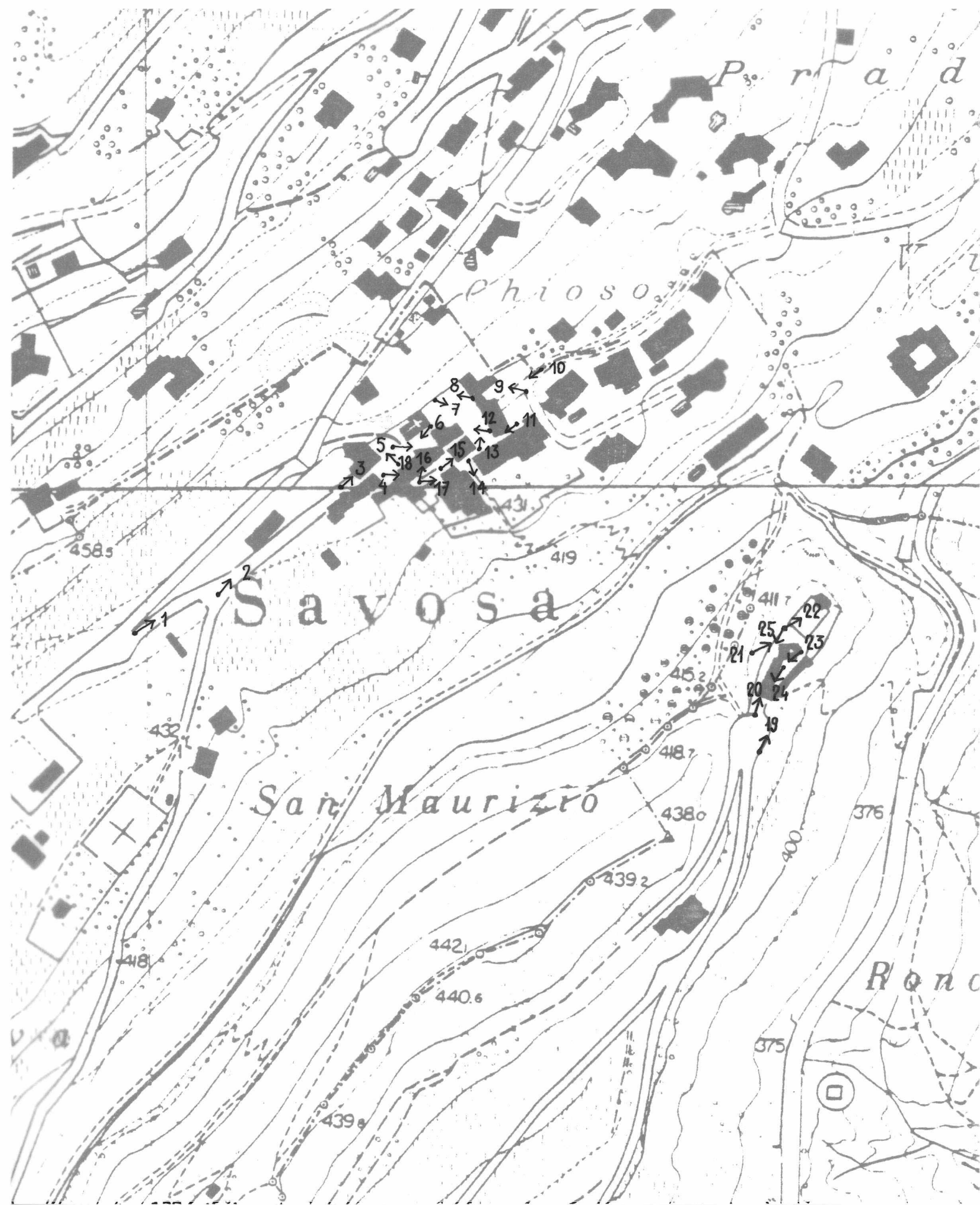
Scala 1 : 5000

Poscritti

--	--	--	--	--	--	--



Poscritti





1



7



13



2



8



14



3



9



15



4



10



16



5



11



17



6



12



18



19



25



20



21



22



23



24



Ct. Distr. Comune

Data:

TI 5 Savosa

Dati 1982

Poscritti:

--	--	--	--	--	--	--

LOCALITA Rovello
Savosa

Comune: Savosa

Distretto: Lugano

Cantone: Ticino

*visitato, non rilevato

**insediamento disperso, solo accennato

Carta nazionale no 1333/53

DATI ORL PER IL COMUNE

		Settore 1	1960	4.5 %	1970	3.2 %	1980	1.8 %
Abitanti 1980	1663	Settore 2	1960	46.8 %	1970	45.2 %	1980	28.6 %
Abitanti 1970	1412	Settore 3	1960	48.9 %	1970	51.5 %	1980	69.6 %
Aumento 1970-80	17.8 %	Indice demografico $e = 1.15$ (Media svizzera $e = 1$; se e è superiore a 1 lo sviluppo demografico del comune tra il 1970 e il 1980 era superiore alla media svizzera)						
Aumento 1960-70	64.6 %							
Aumento 1950-60	45.7 %	Indice d'invecchiamento $a = 0.85$ (Media svizzera $a = 1$; se a è infer. a 1 la popolazione del comune nel 1980 era invecchiata)						

RACCOMANDAZIONI E ORDINANZE DI PROTEZIONE

Sulla lista della lega svizzera per la salvaguardia del patrimonio nazionale A/B:

/

Nell'inventario per la protezione dei beni culturali d'importanza naz./cant./locale:

/

Nel DFU:

/

Monumenti storici sotto la protezione della Confederazione:

/

Ulteriori ordinanze di protezione:

/

